



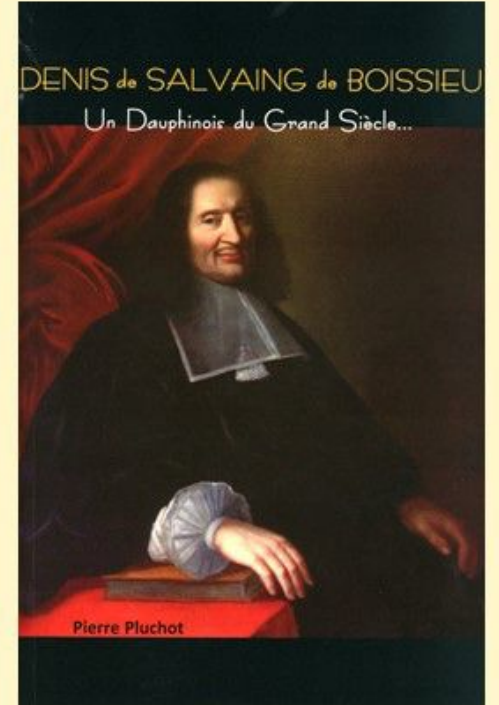
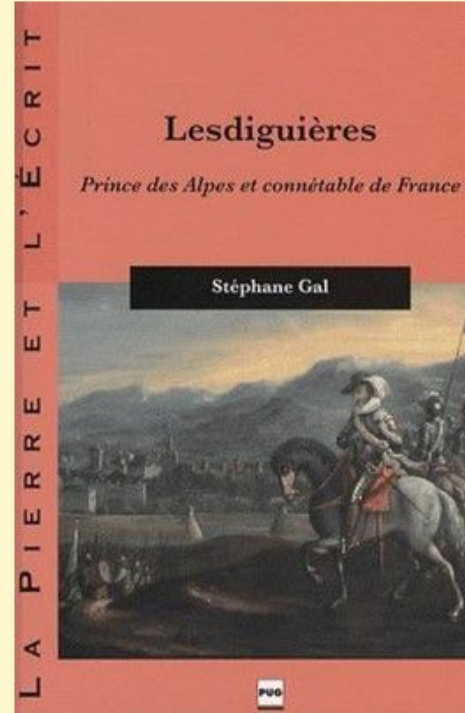
CHÂTEAU DE SASSENAGE

Autour de Lesdiguières



Les Seigneurs de Lesdiguières

Remerciements










Patrimoine Art, Hostun de Hier à Demain



Sommaire

-  1611 : Le Duché de Lesdiguières
-  1611 : Les Ducs de Lesdiguières
-  1719 : Camille Duc d'Hostun
-  1755 : Les Sassenage
-  1807 : Les Bérenger



Lesdiguières



Hostun



Sassenage



Bérenger

Sommaire

 1611 : Le Duché de Lesdiguières

Les terres de Lesdiguières et Champsaur

■ Achat de 1302 à 1578

Les terres de Lesdiguières et Champsaur

■ Achat de 1302 à 1578

■ Saint-Bonnet



Les terres de Lesdiguières et Champsaur

- Achat de 1302 à 1578
- Saint-Bonnet
- Le Glaizil et le Château des Disguières



Les terres de Lesdiguières et Champsaur

■ Achat de 1302 à 1578

■ Saint-Bonnet

■ Le Glaizil et le Château des Disguières

■ Le Noyer, Les Costes, La Motte, Les Infournas, Aubessagnes (Chauffayer), Le Buissard, Saint-Barthélemy, St-Michel-du-Buissard, Orcières, Montorcier, Chaillol, Chabottes, Chabotonnes, St-Léger, Ancelles, Faudon, Champoléon, Molines, Laye, St Eusèbe

Le Duché de Lesdiguières



*1611 - Erection du Duché - Pairie de
Lesdiguières*

Louis XIII



Marie de
Médicis



Sommaire

1611 : Le Duché de Lesdiguières

1611 : Les Ducs de Lesdiguières



1611 *Les deux premiers Ducs de Lesdiguières*



François de Bonne



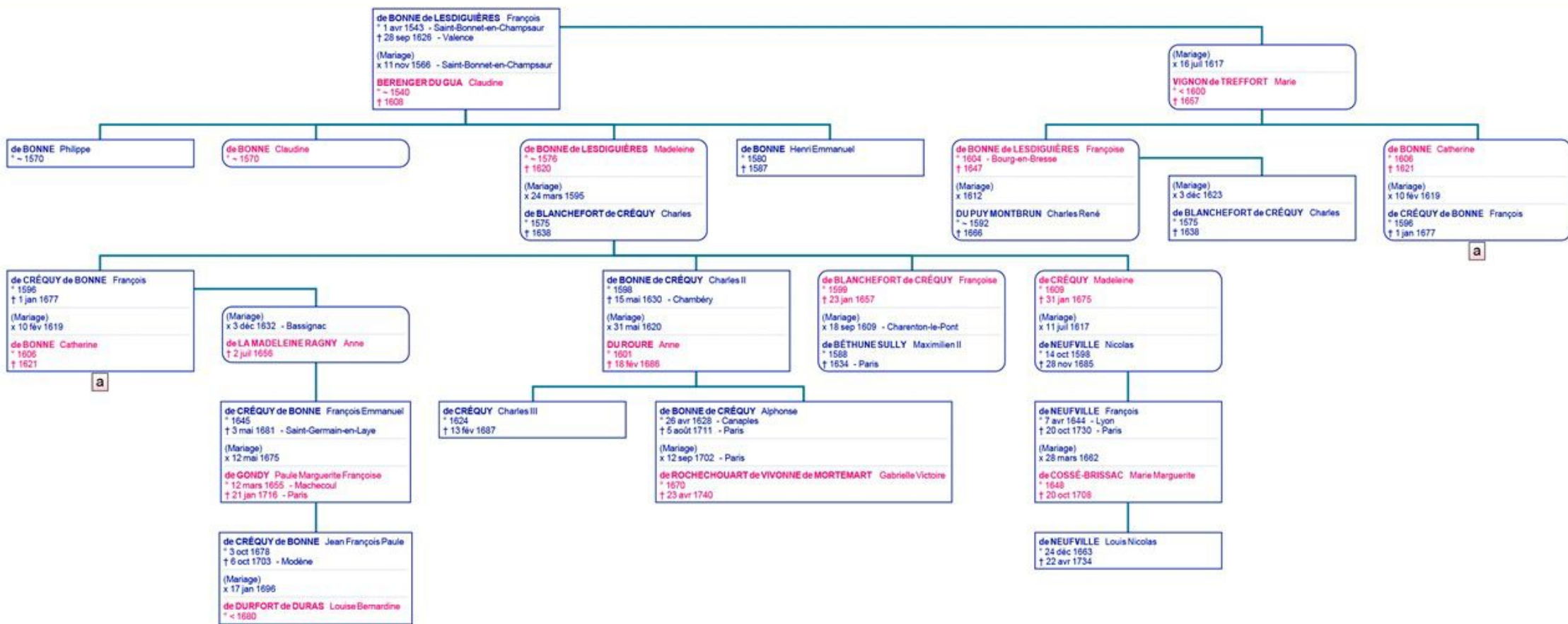
Charles de Créquy

1620 Réception au Parlement de Paris

9 ans d'attente



Descendance du Connétable



Claudine Béranger du Gua François de Bonne

1566



M 1566

de BONNE de LESDIGUIÈRES François
* 1 avr 1543 - Saint-Bonnet-en-Champsaur
† 28 sep 1626 - Valence
(Mariage)
x 11 nov 1566 - Saint-Bonnet-en-Champsaur
BERENGER DU GUA Claudine
* ~ 1540
† 1608 - Gap

Claudine Béranger du Gua



M 1566

François de Bonne



Magdeleine de Bonne



M 1595

Charles de Créquy



1595

de BONNE de LESDIGUIÈRES François
 * 1 avr 1543 - Saint-Bonnet-en-Champsaur
 † 28 sep 1626 - Valence
 (Mariage)
 x 11 nov 1566 - Saint-Bonnet-en-Champsaur
 BERENGER DU GUA Claudine
 * ~ 1540
 † 1608 - Gap

de BONNE de LESDIGUIÈRES Magdeleine
 * 1576
 † 1620
 (Mariage)
 x 24 mars 1595
 de CREQUY de BLANCHEFORT Charles
 * 1575
 † 17 mars 1638 - ?

de BONNE Henri Emmanuel
 * 11 avr 1590
 † 21 nov 1587

de BONNE Philippe
 * > 1581

de BONNE Claudine
 * ~ 1570



Claudine Béranger du Gua

1^e Duc François de Bonne

Magdeleine de Bonne

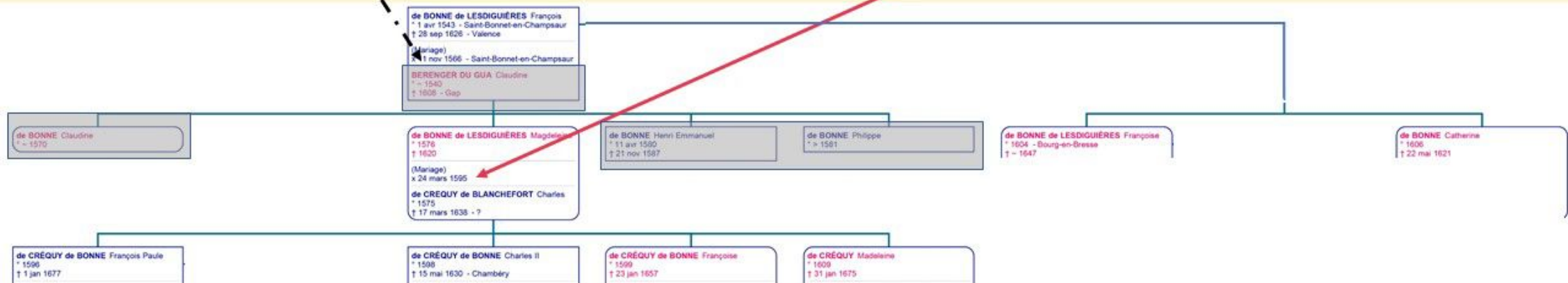
2^e Duc Charles de Créquy

1611



M 1566

M 1595



2^e Duc - Charles de Créquy

1^e Duc François de Bonne

1612



3^e Duc

M 1595

M 1566



de BONNE de LESDIGUIÈRES François
 * 1 avr 1543 - Saint-Bonnet-en-Champsaur
 † 28 sep 1626 - Valence
 (Mariage)
 x 11 nov 1566 - Saint-Bonnet-en-Champsaur
BERENGER DU GUA Claudine
 * ~ 1540
 † 1606 - Gap

de BONNE de LESDIGUIÈRES Magdeleine
 * 1576
 † 1620
 (Mariage)
 x 24 mars 1595
de CRÉQUY de BLANCHFORT Charles
 * 1575
 † 17 mars 1638 - ?

de BONNE Henri Emmanuel
 * 11 avr 1590
 † 21 nov 1587

de BONNE Philippe
 * > 1581

de BONNE de LESDIGUIÈRES Françoise
 * 1604 - Bourg-en-Bresse
 † ~ 1647
 (Mariage)
 x 1612
DU PUY Charles René
 * ~ 1592
 † 1666

de BONNE Catherine
 * 1606
 † 22 mai 1621

de CRÉQUY de BONNE François Paule
 * 1599
 † 1 jan 1677

de CRÉQUY de BONNE Charles II
 * 1598
 † 15 mai 1630 - Chambéry

de CRÉQUY de BONNE Françoise
 * 1599
 † 23 jan 1657

de CRÉQUY Magdeleine
 * 1609
 † 31 jan 1675

2^e Duc - Charles de Créquy

1^e Duc François de Bonne

Marie Vignon

1617



3^e Duc



M 1595

M 1566 - 1617

de BONNE de LESDIGUIÈRES François
 * 1 avr 1543 - Saint-Bonnet-en-Champsaur
 † 28 sep 1626 - Valence
 (Mariage)
 x 11 nov 1566 - Saint-Bonnet-en-Champsaur
 BERENGER DU GUA Claudine
 * ~ 1540
 † 1606 - Gap

de BONNE de LESDIGUIÈRES Magdeleine
 * 1576
 † 1620
 (Mariage)
 x 24 mars 1595
 de CRÉQUY de BLANCHFORT Charles
 * 1575
 † 17 mars 1638 - ?

de BONNE Henri Emmanuel
 * 11 avr 1590
 † 21 nov 1587

de BONNE Philippe
 * > 1581

de BONNE de LESDIGUIÈRES Françoise
 * 1604 - Bourg-en-Bresse
 † ~ 1647
 (Mariage)
 x 1612
 DU PUY Charles René
 * ~ 1592
 † 1666

(Mariage)
 x 16 jul 1617
 VIGNON de TREFFORT Marie
 * ~ 1585
 † 1657

de BONNE Catherine
 * 1606
 † 22 mai 1621

de CRÉQUY de BONNE François Paule
 * 1596
 † 1 jan 1677

de CRÉQUY de BONNE Charles II
 * 1598
 † 15 mai 1630 - Chambéry

de CRÉQUY de BONNE Françoise
 * 1599
 † 23 jan 1657

de CRÉQUY Madeleine
 * 1609
 † 31 jan 1675

2^e Duc - Charles de Créquy

1^e Duc François de Bonne

Marie Vignon

1619



3^e Duc



M 1595

M 1566 - 1617

M 1619

de BONNE de LESOIGUËRES François
 * 1 avr 1543 - Saint-Bonnet-en-Champsaur
 † 28 sep 1626 - Valence
 (Mariage)
 x 11 nov 1566 - Saint-Bonnet-en-Champsaur
 BERENGER DU GUA Claudine
 * - 1540
 † 1602 - Gap

(Mariage)
 x 16 jul 1617
 VIGNON de TREFFORT Marie
 * - 1585
 † 1657

de BONNE de LESOIGUËRES Magdeleine
 * 1578
 † 1620
 (Mariage)
 x 24 mars 1595
 de CRÉQUY de BLANCHFORT Charles
 * 1575
 † 17 mars 1638 - ?

de BONNE Henri Emmanuel
 * 11 avr 1580
 † 21 nov 1587

de BONNE Philippe
 * - 1581

de BONNE de LESDIGUËRES François
 * 1604 - Bourg-en-Bresse
 † - 1647
 (Mariage)
 x 1612
 DU PUY Charles René
 * - 1592
 † 1666

de BONNE Catherine
 * 1606
 † 22 mai 1621
 (Mariage)
 x 10 fév 1619
 de CRÉQUY de BONNE François Paule
 * 1596
 † 1 jan 1677

de CRÉQUY de BONNE François Paule
 * 1596
 † 1 jan 1677
 (Mariage)
 x 10 fév 1619
 de BONNE Catherine
 * 1606
 † 22 mai 1621

de CRÉQUY de BONNE Charles II
 * 1588
 † 10 mai 1630 - Chambéry

de CRÉQUY de BONNE Françoise
 * 1599
 † 23 jan 1657

de CRÉQUY Madeleine
 * 1609
 † 31 jan 1675

a

a

2^e Duc - Charles de Créquy

1^e Duc François de Bonne

Marie Vignon

1620



3^e Duc



M 1595

M 1566 - 1617

M 1619

de BONNE de LESDIGUIÈRES François
 * 1 avr 1543 - Saint-Bonnet-en-Champsaur
 † 28 sep 1626 - Valence
 (Mariage)
 x 11 nov 1566 - Saint-Bonnet-en-Champsaur
 BERENGER DU GUA Claudine
 * ~ 1540
 † 1606 - Gap

de BONNE de LESDIGUIÈRES Magdeleine
 * 1576
 † 1620
 (Mariage)
 x 24 mars 1595
 de CRÉQUY de BLANCHFORT Charles
 * 1575
 † 17 mars 1638 - ?

de BONNE Henri Emmanuel
 * 11 avr 1590
 † 21 nov 1587

de BONNE Philippe
 * > 1581

de BONNE de LESDIGUIÈRES Françoise
 * 1604 - Bourg-en-Bresse
 † ~ 1647
 (Mariage)
 x 1612
 DU PUY Charles René
 * ~ 1592
 † 1666

(Mariage)
 x 16 juil 1617
 VIGNON de TREFFORT Marie
 * ~ 1585
 † 1657

de BONNE Catherine
 * 1606
 † 22 mai 1621
 (Mariage)
 x 10 fév 1619
 de CRÉQUY de BONNE François Paule
 * 1596
 † 1 jan 1677

de CRÉQUY de BONNE François Paule
 * 1596
 † 1 jan 1677
 (Mariage)
 x 10 fév 1619
 de BONNE Catherine
 * 1606
 † 22 mai 1621

de CRÉQUY de BONNE Charles II
 * 1599
 † vers 1630 - Chambéry

de CRÉQUY de BONNE Françoise
 * 1599
 † 23 jan 1657

de CRÉQUY Madeleine
 * 1609
 † 31 jan 1675

a

a

2^e Duc - Charles de Créquy

1^e Duc François de Bonne

Marie Vignon

1623



3^e Duc



M 1595 - 1623

M 1566 - 1617

M 1619

de BONNE de LESDIGUIÈRES François
 * 1 avr 1543 - Saint-Bonnet-en-Champsaur
 † 28 sep 1626 - Valence
 (Mariage)
 x 11 nov 1566 - Saint-Bonnet-en-Champsaur
 BERENGER DU GUA Claudine
 * - 1543
 † 1606 - Gap

de BONNE de LESDIGUIÈRES Magdeleine
 * 1576
 † 1620
 (Mariage)
 x 24 mars 1595
 de CRÉQUY de BLANCHEFORT Charles
 * 1575
 † 17 mars 1638 - ?

de BONNE Henri Emmanuel
 * 11 avr 1590
 † 21 nov 1587

de BONNE Philippe
 * > 1581

de BONNE de LESDIGUIÈRES Françoise
 * 1604 - Bourg-en-Bresse
 † - 1647
 (Mariage)
 x 1612
 DU PUY Charles-René
 * - 1592
 † 1666

(Mariage)
 x 16 jul 1617
 VIGNON de TREFFORT Marie
 * - 1585
 † 1657

(Mariage)
 x 13 déc 1623
 de CRÉQUY de BLANCHEFORT Charles
 * 1575
 † 17 mars 1638 - ?

de BONNE Catherine
 * 1606
 † 22 mai 1621
 (Mariage)
 x 10 fév 1619
 de CRÉQUY de BONNE François Paule
 * 1596
 † 1 jan 1677

a

de CRÉQUY de BONNE François Paule
 * 1596
 † 1 jan 1677
 (Mariage)
 x 10 fév 1619
 de BONNE Catherine
 * 1606
 † 22 mai 1621

a

2^e Duc - Charles de Créquy

1^e Duc François de Bonne

Marie Vignon

1624

Testament



3^e Duc



M 1595 - 1623

M 1566 - 1617

M 1619

de BONNE de LESDIGUIÈRES François
 * 1 avr 1543 - Saint-Bonnet-en-Champsaur
 † 28 sep 1626 - Valence
 (Mariage)
 x 11 nov 1566 - Saint-Bonnet-en-Champsaur
 BERENGER DU GUA Claudine
 * ~ 1540
 † 1606 - Gap

de BONNE de LESDIGUIÈRES Magdeleine
 * 1576
 † 1620
 (Mariage)
 x 24 mars 1595
 de CRÉQUY de BLANCHEFORT Charles
 * 1575
 † 17 mars 1638 - ?

de BONNE Henri Emmanuel
 * 11 avr 1590
 † 21 nov 1587

de BONNE Philippe
 * > 1581

de BONNE de LESDIGUIÈRES Françoise
 * 1604 - Bourg-en-Bresse
 † ~ 1647
 (Mariage)
 x 1612
 DU PUY Charles-René
 * ~ 1592
 † 1666

(Mariage)
 x 16 juil 1617
 VIGNON de TREFFORT Marie
 * ~ 1585
 † 1657

(Mariage)
 x 13 déc 1623
 de CRÉQUY de BLANCHEFORT Charles
 * 1575
 † 17 mars 1638 - ?

de BONNE Catherine
 * 1606
 † 22 mai 1621
 (Mariage)
 x 10 fév 1619
 de CRÉQUY de BONNE François Paule
 * 1596
 † 1 jan 1677

de CRÉQUY de BONNE François Paule
 * 1596
 † 1 jan 1677
 (Mariage)
 x 10 fév 1619
 de BONNE Catherine
 * 1606
 † 22 mai 1621

de CRÉQUY de BONNE Charles II
 * vers 1630 - Chambéry

de CRÉQUY de BONNE Françoise
 * 1599
 † 23 jan 1657

de CRÉQUY Madeleine
 * 1609
 † 31 jan 1675

a

a

Testament du Connétable 26 mars 1624

Françoise 2^e Duchesse

... Oysens, La Mure, Valbonnois, Champs,
Saint-George, Rochepavot, Claix, Marquisat de Vizille,
Baronnie de Theis, Corbonne, Pisanson, Monteux,
Saint Jehan d'Ambononay, La Verpillière, Fallavaux,
Collombier, Saint Laurens de Mures,
Domaine de Mézieux, Tera, Pont d'Ain,
Marquisat de Tresfort, Comté du Pont de Veylle,
Chastillon, Moirenc, Sant Jehan, Vrain,
Pention du Villard Aymont, Rattier, Theys,
Villard Saint Pierre, Celle, Falcoudz,...

François 3^e Duc

... Baronnie de Lauris, Lormarin, Symienne , Saint Christofle,
le Revest de Bion, Ameau, Courbain, Redortier, Sallonnet,
la Baronnie Saint André en Beauchesnes, Serres,
Sarvornon, Montbrant, domaine de Remolon,
La Bastie Neufve, domaine et vingtain de Saint Bonnet,
la duchée de Champsault, Saint Euzeby, les Diguières,
le Noyer, le Gleysier, la grange de la Pra,
domaine et pensions d'Aspres, vignes de Saint Bresmes...

Le Duché représente moins de 10% de la fortune du Connétable

Trois codicilles avant le décès du 28 9 1626

- 🏰 28 8 1626 François doit **renoncer** à ses droits et titres en **Picardie**
- 🏰 25 9 1626 Don de 400 livres à l'Hôpital de Vizille
- 🏰 26 9 1626 François n'héritera qu'après le décès de son père Charles

1-68-15

de BONNE de LESDIGUIÈRES François ¹
 ° 1 avr 1543 - Saint-Bonnet-en-Champsaur
 † 28 sep 1626 - Valence

(Mariage)
 x 11 nov 1566 - Saint-Bonnet-en-Champsaur

BERENGER DU GUA Claudine
 ° ~ 1540
 † 1608 - Gap

1611 - 1711

Ducs
de LESDIGUIERES
Rang-Age-Durée

2-51-12

de BONNE de LESDIGUIÈRES Magdeleine
 ° 1576
 † 1620

(Mariage)
 x 24 mars 1595

de CREQUY de BLANCHEFORT Charles
 ° 1575
 † 17 mars 1638 - ?

de CRÉQUY de BONNE François Paule
 ° 1596
 † 1 jan 1677

3-42-39

(Mariage)
 x 11 déc 1632 - Bassignac

de LA MAGDELAINE Anne
 † 2 juil 1656 - Paris

de CRÉQUY de BONNE Charles II
 ° 1598
 † 15 mai 1630 - Chambéry

(Mariage)
 x 31 mai 1620

DU ROURE Anne
 ° 1601
 † 18 fév 1686

de CRÉQUY Madeleine
 ° 1609
 † 31 jan 1675

(Mariage)
 x 11 juil 1617

de NEUFVILLE Nicolas
 ° 14 oct 1598
 † 28 nov 1685

de CRÉQUY de BONNE François Emmanuel
 ° ~ 1644
 † 10 mai 1681 - Saint-Germain-en-Laye

4-33-4

(Mariage)
 x 12 mai 1675

de GONDY Paule Marguerite Françoise
 ° 12 mars 1655 - Machecoul
 † 21 jan 1716 - Paris

de BONNE de CRÉQUY Alphonse
 ° 26 avr 1628 - Canaples
 † 5 août 1711 - Paris

6-75-8

(Mariage)
 x 12 sep 1702 - Paris

de ROCHECHOUART de VIVONNE de MORTEMART Gabrielle Victoire
 ° 1670
 † 23 avr 1740

de NEUFVILLE François
 ° 7 avr 1644 - Lyon
 † 20 oct 1730 - Paris

(Mariage)
 x 28 mars 1662

de COSSÉ-BRISAC Marie Marguerite
 ° 1648
 † 20 oct 1708

de CRÉQUY de BONNE Jean François Paule
 ° 22 oct 1678
 † 6 oct 1703 - Modène

5-3-22

(Mariage)
 x 17 jan 1696

de DURFORT de DURAS Louise Bernadine
 ° < 1680
 † 21 mars 1747

de NEUFVILLE Louis Nicolas
 ° 24 déc 1663
 † 22 avr 1734

Alphonse dernier Duc de Lesdiguières

❑ Les clauses d'érection ?

- ❑ Les hoirs masles issus de loyal mariage de Charles de Créquy et Madeleine de Bonne
- ❑ Tant que la lignée masculine dudit mariage durera

❑ Reçu au Parlement (Pair) le 11 2 1704

❑ Reconnu comme Duc par le Père Anselme, Saint-Simon...

Le duc de **Lesdiguières** mourut à Paris à quatre-vingt-cinq ans sans enfants, et en lui fut éteint ce duché-pairie. C'étoit un courtisan imbécile, frère des duc et maréchal de Créqui, qui n'étoient rien moins.

1719

Vente du Duché

1-68-15

de BONNE de LESDIGUIÈRES François¹
 ° 1 avr 1543 - Saint-Bonnet-en-Champsaur
 † 28 sep 1626 - Valence

(Mariage)
 x 11 nov 1566 - Saint-Bonnet-en-Champsaur

BERENGER DU GUA Claudine
 ° ~ 1540
 † 1608 - Gap

2-51-12

de BONNE de LESDIGUIÈRES Magdeleine
 ° 1576
 † 1620

(Mariage)
 x 24 mars 1595

de CREQUY de BLANCHEFORT Charles
 ° 1575
 † 17 mars 1626 - ?



de CRÉQUY de BONNE François Paule
 ° 1596
 † 1 jan 1677

(Mariage)
 x 11 déc 1632 - Bassignac

de LA MAGDELAINE Anne
 ° 2 juil 1656 - Paris

3-42-39

de CRÉQUY de BONNE Charles II
 ° 1598
 † 15 mai 1630 - Chambéry

(Mariage)
 x 31 mai 1620

DU ROURE Anne
 ° 1601
 † 18 fév 1686

de CRÉQUY Madeleine
 ° 1609
 † 31 jan 1675

(Mariage)
 x 11 juil 1617

de NEUFVILLE Nicolas
 ° 14 oct 1598
 † 28 nov 1685

de CRÉQUY de BONNE François Emmanuel
 ° ~ 1644
 † 10 mai 1681 - Saint-Germain-en-Laye

(Mariage)
 x 12 mai 1675

de GONDY Paule Marguerite Françoise
 ° 12 mars 1655 - Mache coul
 † 21 jan 1716 - Paris

4-33-4

de BONNE de CRÉQUY Alphonse
 ° 26 avr 1628 - Canaples
 † 5 août 1711 - Paris

(Mariage)
 x 12 sep 1702 - Paris

de ROCHECHOUART de VIVONNE de MORTEMART Gabrielle Victoire
 ° 1670
 † 23 avr 1740

6-75-8

de NEUFVILLE François
 ° 7 avr 1644 - Lyon
 † 20 oct 1730 - Paris

(Mariage)
 x 28 mars 1662

de COSSÉ-BRISAC Marie Marguerite
 ° 1648
 † 20 oct 1708

de CRÉQUY de BONNE Jean François Paule
 ° 22 oct 1678
 † 6 oct 1703 - Modène

(Mariage)
 x 17 jan 1696

de DURFORT de DURAS Louise Bernardine
 ° < 1680
 † 21 mars 1747

5-3-22

Transaction de 1704

Testament de 1695

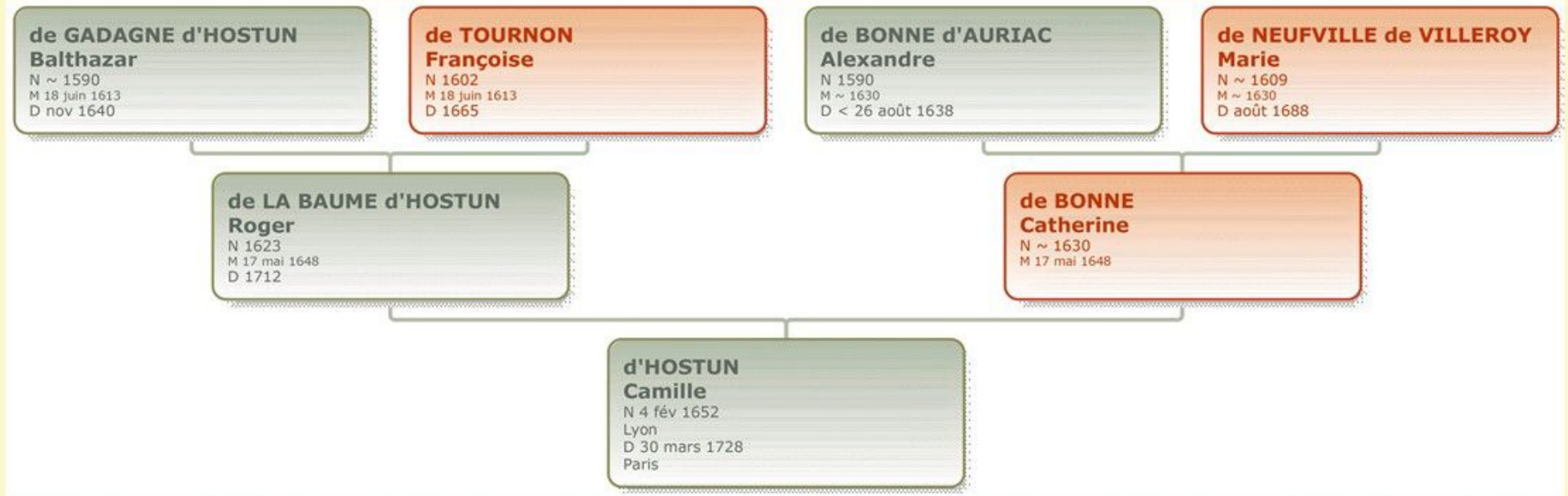
de NEUFVILLE Louis Nicolas
 ° 24 déc 1663
 † 22 avr 1734

Sommaire

- 1611 : Le Duché de Lesdiguières
- 1611 : Les Ducs de Lesdiguières
- 1719 : Camille Duc d'Hostun



Camille d'Hostun



Arbre genealogique
de la famille de hostung in dauphiné
qui porte pour armoiries de gueules ala croix lagrete dor.

Lambert de hostung - signeur de hostung D. de la Dauphiné 1169.
Helise de hostung fille de Lambert - signeur de hostung de hostung.

humbert signeur de hostung 1170, signeur de hostung, guillaume, messon.
Beranger d'hostung fils de Lambert.
de hostung signeur de hostung.

Laudine, Guillanne - signeur de hostung 1206, Helise, Lambert.
Isabelle de Marquis.

Jean signeur de hostung 1208
Sultenne femme de Jean.

Jean signeur de hostung 1210, Helise, Sultenne.
Miracle de Montfort fils de Jean.

Guillaume 1210, **Antoine** signeur de hostung, **Jean** signeur de hostung.
Marguerite de Montfort femme de Guillaume.
Solo de Montfort femme de Jean.

Jacques signeur de hostung, **Jean** signeur de hostung, **Jean** signeur de hostung.
Isabelle de Montfort femme de Jacques.
Jean signeur de hostung, **Jean** signeur de hostung, **Jean** signeur de hostung.
Jeanne signeur de hostung, **Jean** signeur de hostung, **Jean** signeur de hostung.

Geoffroy de hostung, **Charles** signeur de hostung, **Jeanne** signeur de hostung.
Jeanne signeur de hostung, **Jeanne** signeur de hostung, **Jeanne** signeur de hostung.

Louise de hostung de hostung signeur de hostung.
Miracle de hostung signeur de hostung, **Jeanne** signeur de hostung.
Jeanne signeur de hostung, **Jeanne** signeur de hostung, **Jeanne** signeur de hostung.

Bierre signeur de hostung, **Jean** signeur de hostung, **Jeanne** signeur de hostung.
Marguerite de hostung, **Jeanne** signeur de hostung, **Jeanne** signeur de hostung.
Jean signeur de hostung, **Jeanne** signeur de hostung, **Jeanne** signeur de hostung.

Geoffroy de hostung, **Charles** signeur de hostung, **Jeanne** signeur de hostung.
Jeanne signeur de hostung, **Jeanne** signeur de hostung, **Jeanne** signeur de hostung.

Charles signeur de hostung, **Jeanne** signeur de hostung, **Jeanne** signeur de hostung.
Francoise signeur de hostung, **Jeanne** signeur de hostung, **Jeanne** signeur de hostung.

Louise de hostung de hostung signeur de hostung.
Miracle de hostung signeur de hostung, **Jeanne** signeur de hostung.

Miracle signeur de hostung, **Jeanne** signeur de hostung, **Jeanne** signeur de hostung.
Francoise signeur de hostung, **Jeanne** signeur de hostung, **Jeanne** signeur de hostung.

Bierre signeur de hostung, **Jean** signeur de hostung, **Jeanne** signeur de hostung.
Marguerite de hostung, **Jeanne** signeur de hostung, **Jeanne** signeur de hostung.

Jean signeur de hostung, **Jeanne** signeur de hostung, **Jeanne** signeur de hostung.
Francoise signeur de hostung, **Jeanne** signeur de hostung, **Jeanne** signeur de hostung.

Charles signeur de hostung, **Jeanne** signeur de hostung, **Jeanne** signeur de hostung.
Lizabet de hostung, **Jeanne** signeur de hostung, **Jeanne** signeur de hostung.

Laudine de hostung, **Jeanne** signeur de hostung, **Jeanne** signeur de hostung.
Francoise signeur de hostung, **Jeanne** signeur de hostung, **Jeanne** signeur de hostung.

Lizabet de hostung, **Jeanne** signeur de hostung, **Jeanne** signeur de hostung.
Miracle de hostung, **Jeanne** signeur de hostung, **Jeanne** signeur de hostung.

Antoine de hostung, **Jeanne** signeur de hostung, **Jeanne** signeur de hostung.
Francoise signeur de hostung, **Jeanne** signeur de hostung, **Jeanne** signeur de hostung.

Florizel signeur de hostung, **Jeanne** signeur de hostung, **Jeanne** signeur de hostung.
Miracle de hostung, **Jeanne** signeur de hostung, **Jeanne** signeur de hostung.

Diane de hostung, **Jeanne** signeur de hostung, **Jeanne** signeur de hostung.
Francoise signeur de hostung, **Jeanne** signeur de hostung, **Jeanne** signeur de hostung.

Margueline de hostung, **Jeanne** signeur de hostung, **Jeanne** signeur de hostung.
Lizabet de hostung, **Jeanne** signeur de hostung, **Jeanne** signeur de hostung.

Dallauro de hostung, **Jeanne** signeur de hostung, **Jeanne** signeur de hostung.
Francoise signeur de hostung, **Jeanne** signeur de hostung, **Jeanne** signeur de hostung.

Jehan signeur de hostung, **Jeanne** signeur de hostung, **Jeanne** signeur de hostung.
Miracle de hostung, **Jeanne** signeur de hostung, **Jeanne** signeur de hostung.

Louise de hostung, **Jeanne** signeur de hostung, **Jeanne** signeur de hostung.
Roger signeur de hostung, **Jeanne** signeur de hostung, **Jeanne** signeur de hostung.

Jehan signeur de hostung, **Jeanne** signeur de hostung, **Jeanne** signeur de hostung.
Miracle de hostung, **Jeanne** signeur de hostung, **Jeanne** signeur de hostung.

Thilberte de hostung, **Jeanne** signeur de hostung, **Jeanne** signeur de hostung.
Catherine de hostung, **Jeanne** signeur de hostung, **Jeanne** signeur de hostung.

Jehan signeur de hostung, **Jeanne** signeur de hostung, **Jeanne** signeur de hostung.
Miracle de hostung, **Jeanne** signeur de hostung, **Jeanne** signeur de hostung.

Antoine de hostung, **Jeanne** signeur de hostung, **Jeanne** signeur de hostung.
Camille de hostung, **Jeanne** signeur de hostung, **Jeanne** signeur de hostung.

Bierre signeur de hostung, **Jean** signeur de hostung, **Jeanne** signeur de hostung.
Marguerite de hostung, **Jeanne** signeur de hostung, **Jeanne** signeur de hostung.

Kario signeur de hostung, **Jeanne** signeur de hostung, **Jeanne** signeur de hostung.
Francoise signeur de hostung, **Jeanne** signeur de hostung, **Jeanne** signeur de hostung.

Camille d'Hostun



de GADAGNE d'HOSTUN
Balthazar
N ~ 1590
M 18 juin 1613
D nov 1640

de TOURNON
Françoise
N 1602
M 18 juin 1613
D 1665

de BONNE
Alexandre
N 1590
M ~ 1630
D < 26 août 1630

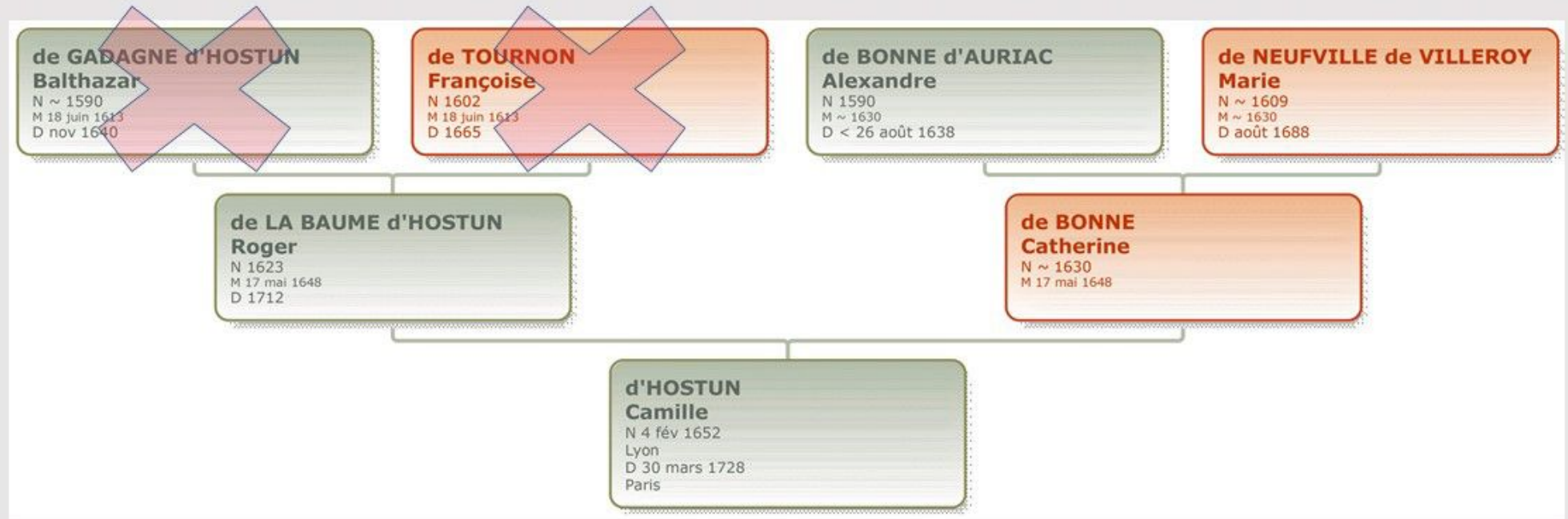
de VILLEROY

de LA BAUME d'HOSTUN
Roger
N 1623
M 17 mai 1648
D 1712

de BONNE
Catherine
N ~ 1630
M 17 mai 1648

d'HOSTUN
Camille
N 4 fév 1652
Lyon
D 30 mars 1728
Paris

Camille d'Hostun



1340 de Bonne

Camille d'Hostun



6^e Duc Alphonse de Créquy

1340 de Bonne

1465



1465 de Bonne d'Auriac

1454 de Bonne des Disguières

6^e Duc Alphonse de Créquy

Camille d'Hostun

1340 de Bonne

1600



1465

de Bonne d'Auriac

1454

de Bonne des Disguières

Le Connétable

6^e Duc Alphonse de Créquy

1600 Comté de Tallard

Etienne

Camille d'Hostun

1340 de Bonne

1626



1465

de Bonne d'Auriac

1454

de Bonne des Disguières

Le Connétable

Madeleine de Bonne & Charles de Créquy

6^e Duc Alphonse de Créquy

1600 Comté de Tallard

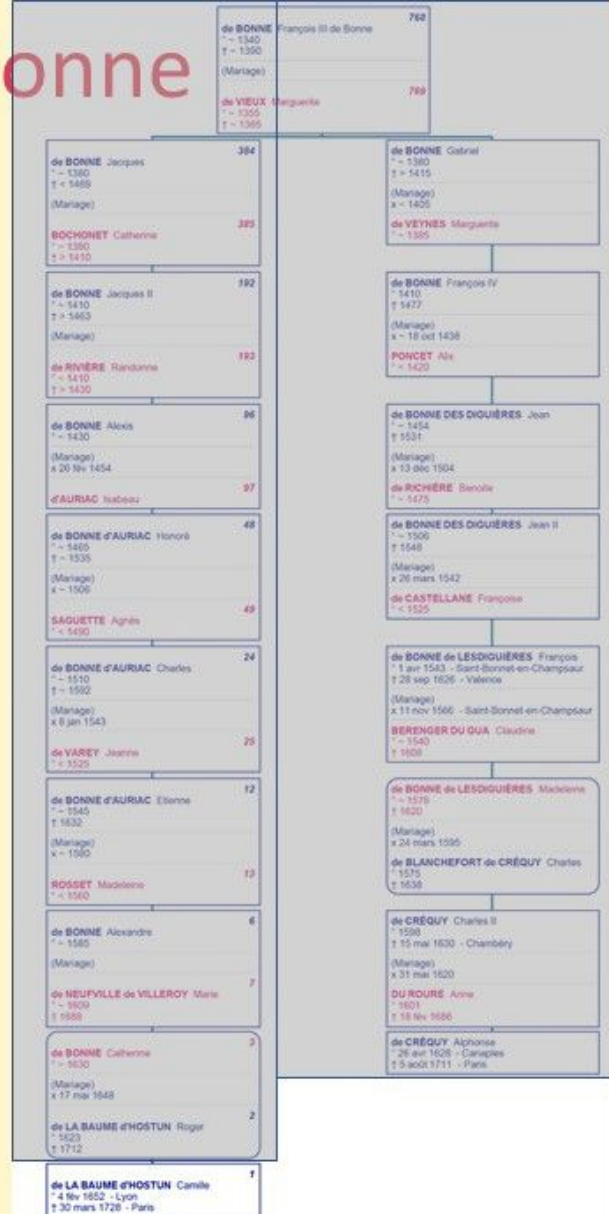
Etienne

Alexandre

Camille d'Hostun

1340 de Bonne

1719



1465

de Bonne d'Auriac

1454

de Bonne des Disguières

1600 Comté
de Tallard

Gabrielle Victoire de Rochechouart
de Vivonne de Mortemart
Duchesse de Lesdiguières

Camille Duc d'Hostun

1840

Le 19^{me} february 1852 acte baptise Noble
Camille fils de Roger Paulin et Marie
Antoinette Len^{de} de Lyon. Et Noble
Catherine de Bonnet Comtesse de Sautar et
Doriat. Son pere Noble et puissant
seig^{neur} famille de Neuville ~~de~~ de
Noble de Penay Comte de Sancy Lieutenant
General de la May^{or} de la Ville de Lyon

262^e
pays de son frere de Beaujolais, la
Mar. Noble de la p^{ro}vince de
de Crequi Duchesse de Villeroy Marquise
de France Comte de Chappelle de
Labaye Penay

M. de Crequi
M. de Crequi

Camille

Paulin

Catherine de Bonneval Comtesse de Sautar et
Doriat. Son pere Noble et puissant
seig^r famille de Neuville ~~de la Roche~~
Abbe de Denay Comte de Sancerre Lieutenant
g^leral de la may^{te} de la Ville de Lyon

262^o
pays de foire de Beaujolais, la
Mar. Noble de la Roche de la Roche
de Crequi Duchesse de Villeroy Marquise
de France Comte de Chappelle de
Labbaye Denay

M. de la Roche
M. de la Roche

Famille

Daurun

Catherine de Bonnet Comtesse de Sautard
Daurun. Son pere Noble et puissant
seigneur Famille de Sautard
Abbe de Denay Comte
Grand al seigneur

Son pere Noble
Famille de Sautard

262
pays de France
Noble de Sautard
de France Comte de la Chapelle de
Labbaye de Denay

M. de Sautard
M. de Sautard

Camille

Paulin

Catherine de Bonnet Comtesse de Sautard
Doriat. Son pere Noble et puissant
seigneur famille de la Roche de la Roche
de Penay Comte
général de la

Son pere Noble
famille de la Roche

262
pays de la Roche de la Roche
Mars Noble de la Roche de la Roche
de la Roche de la Roche de la Roche
de la Roche de la Roche de la Roche
de la Roche de la Roche de la Roche

de NEUFVILLE VILLEROY Charles
° ~ 1566
† jan 1642 - Lyon

(Mariage)
x 11 fév 1596

de HARLAY de SANCY Jacqueline
° < 1576
† > 1610

de NEUFVILLE Nicolas
° 14 oct 1598
† 28 nov 1685

(Mariage)
x 11 juil 1617

de CRÉQUY Madeleine
° 1609
† 31 jan 1675

Marraine

de NEUFVILLE François
° 7 avr 1644 - Lyon
† 20 oct 1730 - Paris

(Mariage)
x 28 mars 1662

de COSSÉ-BRISSAC Marie Marguerite
° 1648
† 20 oct 1708

de NEUFVILLE Louis Nicolas
° 24 déc 1663
† 22 avr 1734

de NEUFVILLE VILLEROY Camille
° 22 août 1606 - Rome
† 13 juin 1693 - Lyon

Parrain



de NEUFVILLE de VILLEROY Marie
° ~ 1609
† août 1688

(Mariage)
x ~ 1630

de BONNE d'AURIAC Alexandre
° 1590
† < 26 août 1638

de BONNE Catherine
° ~ 1630

(Mariage)
x 17 mai 1648

de LA BAUME d'HOSTUN Roger
° 1623
† 1712

d'HOSTUN Camille
° 4 fév 1652 - Lyon
† 30 mars 1728 - Paris

(Mariage)
x 28 déc 1677

de GROSLÉE Marie Catherine
° 1653
† 30 mai 1701

Camille



De Neufville Villeroy

Lesdiguières

1

de BONNE de LESDIGUIÈRES François¹
 * 1 avr 1543 - Saint-Bonnet-en-Champsaur
 † 28 sep 1626 - Valence
 (Mariage)
 x 11 nov 1566 - Saint-Bonnet-en-Champsaur
BERENGER DU GUA Claudine
 * ~ 1540
 † 1608 - Gap

2

de BONNE de LESDIGUIÈRES Magdeleine
 * 1576
 † 1620
 (Mariage)
 x 24 mars 1595
de CRÉQUY de BLANCHEFORT Charles
 * 1575
 † 17 mars 1638 - ?

de CRÉQUY de BONNE François Paule
 * 1596
 † 1 jan 1677
 (Mariage)
 x 11 déc 1632 - Bassignac
de LA MAGDELAINE Anne
 † 2 juil 1656 - Paris

3

de CRÉQUY de BONNE Charles II
 * 1598
 † 15 mai 1630 - Chambéry
 (Mariage)
 x 31 mai 1620
DU ROURE Anne
 * 1601
 † 18 fév 1686

Marraine

de CRÉQUY Madeleine
 * 1609
 † 31 jan 1633
 (Mariage)
 x 11 juil 1617
de NEUFVILLE Nicolas
 * 14 oct 1598
 † 28 nov 1685

de NEUFVILLE Nicolas
 * 14 oct 1598
 † 28 nov 1685
 (Mariage)
 x 11 juil 1617
de CRÉQUY Madeleine
 * 1609
 † 31 jan 1675

Marraine

de CRÉQUY de BONNE François Emmanuel
 * ~ 1644
 † 10 mai 1681 - Saint-Germain-en-Laye
 (Mariage)
 x 12 mai 1675
de GONDY Paule Marguerite Françoise
 * 12 mars 1655 - Machecouil
 † 21 jan 1716 - Paris

4

de BONNE de CRÉQUY Alphonse
 * 26 avr 1628 - Canaples
 † 5 août 1711 - Paris
 (Mariage)
 x 12 sep 1702 - Paris
de ROCHECHOUART de VIVONNE de MORTEMART Gabrielle Victoire
 * 1670
 † 23 avr 1740

6

de NEUFVILLE François
 * 7 avr 1644 - Lyon
 † 20 oct 1730 - Paris
 (Mariage)
 x 28 mars 1662
de COSSÉ-BRISSAC Marie Marguerite
 * 1648
 † 20 oct 1708

de NEUFVILLE François
 * 7 avr 1644 - Lyon
 † 20 oct 1730 - Paris
 (Mariage)
 x 28 mars 1662
de COSSÉ-BRISSAC Marie Marguerite
 * 1648
 † 20 oct 1708

de NEUFVILLE Louis Nicolas
 * 24 déc 1663
 † 22 avr 1734

de NEUFVILLE Louis Nicolas
 * 24 déc 1663
 † 22 avr 1734

de CRÉQUY de BONNE Jean François Paule
 * 22 oct 1678
 † 6 oct 1703 - Modène
 (Mariage)
 x 17 jan 1696
de DURFORT de DURAS Louise Bernadine
 * < 1680
 † 21 mars 1747

5

de NEUFVILLE VILLEROY Charles
 * ~ 1566
 † jan 1642 - Lyon
 (Mariage)
 x 11 fév 1596
de HARLAY de SANCY Jacqueline
 * < 1576
 † > 1610

Parrain

de NEUFVILLE VILLEROY Camille
 * 22 août 1606 - Rome
 † 13 juin 1693 - Lyon

de NEUFVILLE de VILLEROY Marie
 * ~ 1609
 † août 1688
 (Mariage)
 x ~ 1630
de BONNE d'AURIAAC Alexandre
 * 1590
 † < 26 août 1638

de BONNE Catherine
 * ~ 1630
 (Mariage)
 x 17 mai 1648
de LA BAUME d'HOSTUN Roger
 * 1623
 † 1712

d'HOSTUN Camille
 * 4 fév 1652 - Lyon
 † 30 mars 1728 - Paris
 (Mariage)
 x 28 déc 1677
de GROSLÉE Marie Catherine
 * 1653
 † 30 mai 1701

Camille

De Neufville Villeroy

Lesdiguières

1

de BONNE de LESDIGUIÈRES François¹
* 1 avr 1543 - Saint-Bonnet-en-Champsaur
† 28 sep 1626 - Valence
(Mariage)
x 11 nov 1566 - Saint-Bonnet-en-Champsaur
BERENGER DU GUA Claudine
* ~ 1540
† 1608 - Gap

2

de BONNE de LESDIGUIÈRES Magdeleine
* 1576
† 1620
(Mariage)
x 24 mars 1595
de CREQUY de BLANCHEFORT Charles
* 1575
† 17 mars 1638 - ?

de NEUFVILLE VILLEROY Charles
* ~ 1568
† jan 1642 - Lyon
(Mariage)
x 11 fév 1596
de HARLAY de SANCY Jacqueline
* < 1576
† > 1610

de CRÉQUY de BONNE François Paule
* 1596
† 1 jan 1677
(Mariage)
x 11 déc 1632 - Bassignac
de LA MAGDELAINE Anne
† 2 juil 1656 - Paris

3

de CRÉQUY de BONNE Charles II
* 1598
† 15 mai 1630 - Chambéry
(Mariage)
x 11 mai 1620
DU ROURE Anne
* 1601
† 18 fév 1686

de NEUFVILLE Nicolas
* 14 oct 1598
† 28 nov 1685
(Mariage)
x 11 juil 1617
de CRÉQUY Madeleine
* 1609
† 31 jan 1675

Marraine

de NEUFVILLE VILLEROY Camille
* 22 août 1606 - Rome
† 13 juin 1693 - Lyon

Parrain

de NEUFVILLE de VILLEROY Marie
* ~ 1609
† août 1688
(Mariage)
x ~ 1630
de BONNE d'AURIAC Alexandre
* 1590
† < 26 août 1638

de CRÉQUY de BONNE François Emmanuel
* ~ 1644
† 10 mai 1681 - Saint-Germain-en-Lay
(Mariage)
x 12 mai 1675
de GONDY Paule Marguerite Françoise
* 12 mars 1655 - Machecoul
† 21 jan 1716 - Paris

4

de BONNE de CRÉQUY Alphonse
* 26 avr 1628 - Canaples
† 5 août 1711 - Paris
(Mariage)
x 12 sep 1702 - Paris
de ROCHECHOUART de VIVONNE de MORTEMART Gabrielle Victoire
* 1670
† 23 avr 1740

6

de NEUFVILLE François
* 7 avr 1644 - Lyon
† 20 oct 1730 - Paris
(Mariage)
x 28 mars 1662
de COSSÉ-BRISSAC Marie Marguerite
* 1648
† 20 oct 1708

de NEUFVILLE Louis Nicolas
* 24 déc 1663
† 22 avr 1734

Camille

de CRÉQUY de BONNE Jean François Paule
* ~ 1644
† 22 oct 1678
† 6 oct 1703 - Modène
(Mariage)
x 17 jan 1696
de DURFORT de DURAS Louise Bernardine
* < 1680
† 21 mars 1747

5

d'HOSTUN Camille
* 4 fév 1652 - Lyon
† 30 mars 1728 - Paris
(Mariage)
x 28 déc 1677
de GROSLÉE Marie Catherine
* 1653
† 30 mai 1701

1719

1

de BONNE de LESDIGIÈRES François¹
* 1 avr 1543 - Saint-Bonnet-en-Champsaur
† 28 sep 1626 - Valence

(Mariage)
x 11 nov 1566 - Saint-Bonnet-en-Champsaur

BERENGER DU GUA Claudine
* ~ 1540
† 1608 - Gap

2

de BONNE de LESDIGIÈRES Magdeleine
* 1576
† 1620

(Mariage)
x 24 mars 1595

de CREQUY de BLANCHEFORT Charles
* 1575
† 17 mars 1638 - ?

de NEUFVILLE VILLEROY Charles
* ~ 1566
† jan 1642 - Lyon

(Mariage)
x 11 fév 1596

de HARLAY de SANCY Jacqueline
* < 1576
† > 1610

3

de CRÉQUY de BONNE François Paule
* 1596
† 1 jan 1677

(Mariage)
x 11 déc 1632 - Bassignac

de LA MAGDELAINE Anne
† 2 juil 1656 - Paris

4

de CRÉQUY de BONNE François Emmanuel
* ~ 1644
† 10 mai 1681 - Saint-Germain-en-Lay

(Mariage)
x 12 mai 1675

de GONDY Paule Marguerite Françoise
* 12 mars 1655 - Macheoul
† 21 jan 1716 - Paris

5

de CRÉQUY de BONNE Jean François Paule
* 22 oct 1678
† 6 oct 1703 - Modène

(Mariage)
x 17 jan 1696

de DURFORT de DURAS Louise Bernardine
* < 1680
† 21 mars 1747

de CRÉQUY de BONNE Charles II
* 1598
† 15 mai 1630 - Chambéry

(Mariage)
x 11 juil 1620

DU ROURE Anne
* 1601
† 18 fév 1686

6

de BONNE de CRÉQUY Alphonse
* 26 avr 1628 - Canaples
† 5 août 1711 - Paris

(Mariage)
x 12 sep 1702 - Paris

de ROCHECHOUART de VIVONNE de MORTEMART Gabrielle Victoire
* 1670
† 23 avr 1740

de NEUFVILLE Nicolas
* 14 oct 1598
† 28 nov 1685

(Mariage)
x 11 juil 1617

de CRÉQUY Madeleine
* 1609
† 31 jan 1675

de NEUFVILLE François
* 7 avr 1644 - Lyon
† 20 oct 1730 - Paris

(Mariage)
x 28 mars 1662

de COSSE-BRISSAC Marie Marguerite
* 1648
† 20 oct 1708

de NEUFVILLE Louis Nicolas
* 24 déc 1663
† 22 avr 1734

de NEUFVILLE VILLEROY Camille
* 22 août 1606 - Rome
† 13 juin 1693 - Lyon

de NEUFVILLE de VILLEROY Marie
* ~ 1609
† août 1688

(Mariage)
x ~ 1630

de BONNE d'AURIAC Alexandre
* 1590
† < 26 août 1638

de BONNE Catherine
* ~ 1630

(Mariage)
x 17 mai 1648

de LA BAUME d'HOSTUN Roger
* 1623
† 1712

d'HOSTUN Camille
* 4 fév 1652 - Lyon
† 30 mars 1728 - Paris

(Mariage)
x 28 déc 1677

de GROSLÉE Marie Catherine
* 1653
† 30 mai 1701

François de Neuville - Camille d'Hostun



François de Neuville

Aïeul



Charles de Neuville

Bisaïeul



Camille d'Hostun

Cousins, mais pas seulement...

Lieutenants Généraux

François



Camille (achat au 4^e Duc)



Duc de Savoie



Tallard



Le Glaizil



Camille à Londres



Ambassadeurs

François à Venise

Ordre du Saint-Esprit



Maréchal de France

François



Camille





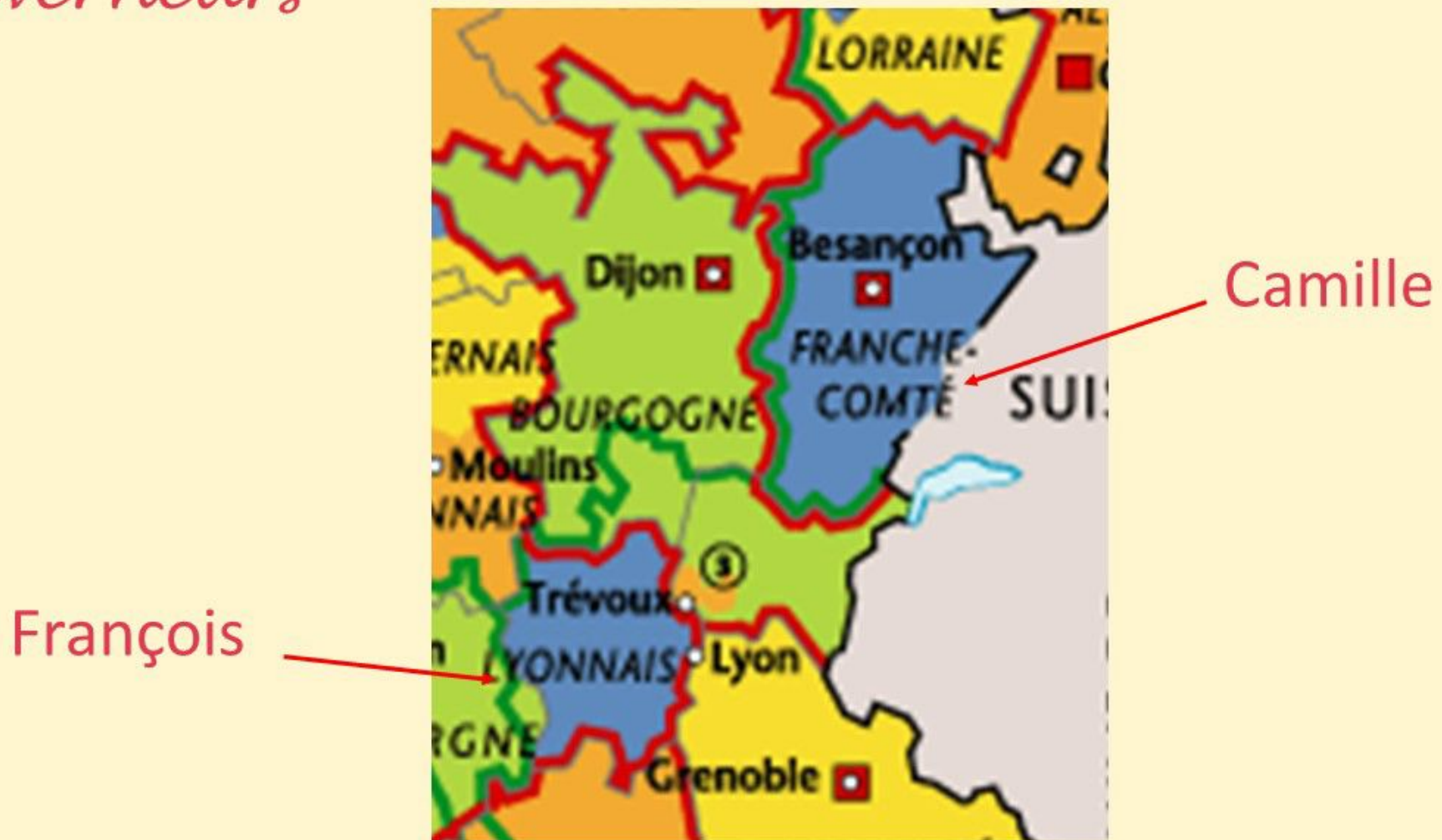
Marlborough

Francois à Ramillies

Camille à Blenheim



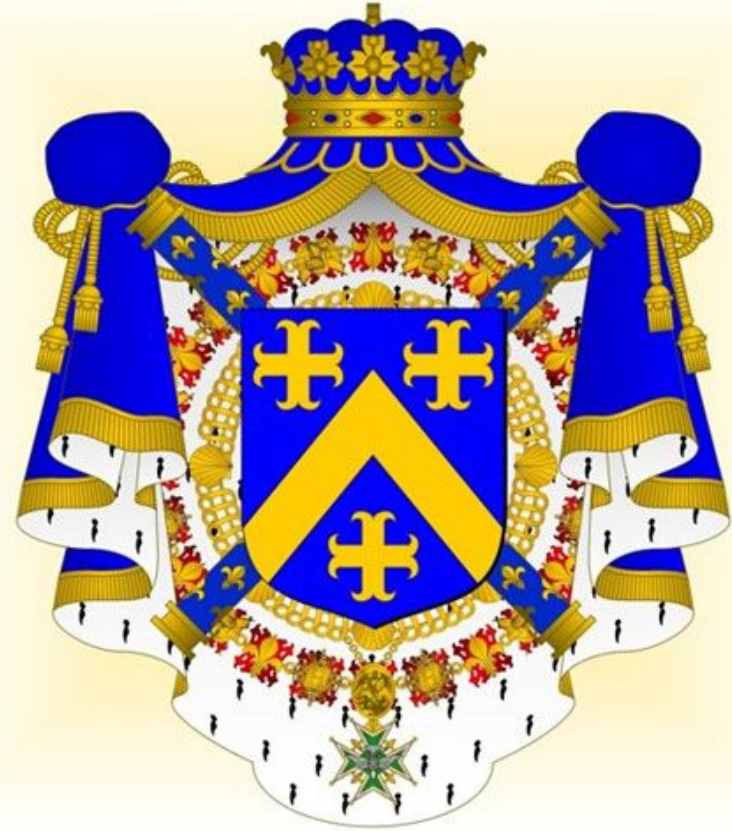
Gouverneurs



Duc d'Hostun



Duc de Villeroy



Testament olographe de Louis XIV

le conseil de regence

Ceci est nostre disposition et ordonnance de dernière volonté pour la tutelle du dauphin nostre arrière-petit-fils et pour le conseil de regence

23 08 1715

deuilleroy

de talbart et

royal deuilleroy de talbart et de harden

Le 23 d'août 1715. Le premier deuil
L. XIV



Conseil de Régence 1715 - 1723

François 1715 - 1722

Camille 1717 - 1723

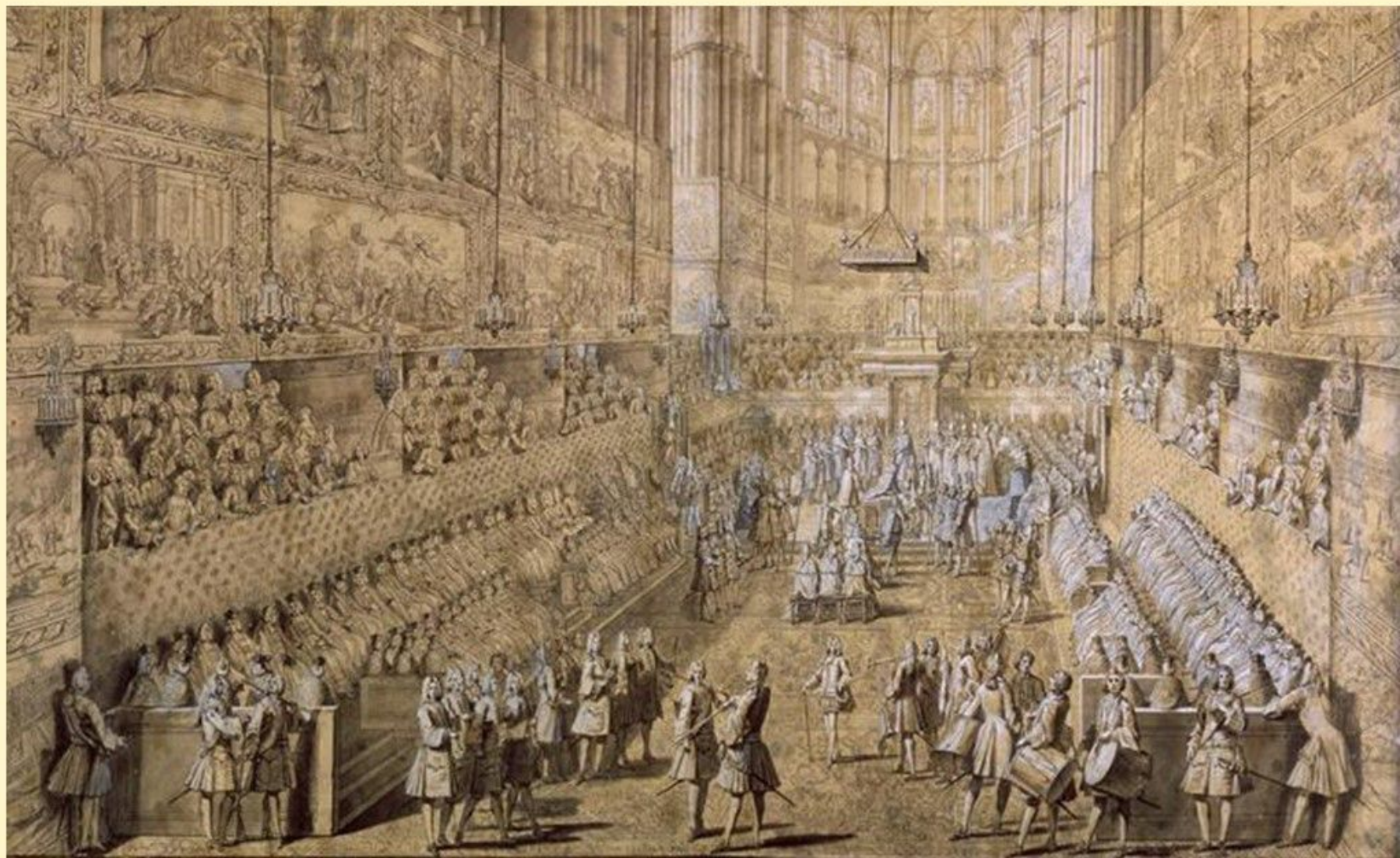


Poème satirique

Villeroy, Tallard et Tessé,
Vous allez briller dans l'histoire.
Vos beaux noms vont être tracés
Dedans les temples de mémoire
Avec celui de Maintenon
Pour ternir celui des Bourbons.

1717 – Castries
Sur l'air de : *Confiteor*

1722 *Sacre de Louis XV*



Camille	Points communs	François
1652	Nés à Lyon	1644
1652	Charles de Neuville de Villeroy bisaïeul / aïeul	1644
1652	Madeleine de Créquy marraine / mère	1644
1679	Lieutenants Généraux Dauphiné / Lyonnais	1651
1698	Ambassadeurs Londres / Venise	1688
1692	Duc de Savoie incendie les châteaux Tallard et Glaizil	1692
1701	Chevaliers de l'Ordre de Saint-Esprit	1688
1703	Maréchaux de France	1693
1704	Battus par le Prince Eugène Blenheim / Chiari	1701
1704	Gouverneurs de Franche Comte / Lyonnais	1651
1712	Ducs d'Hostun / de Villeroy	1685
1715	Nommés par Louis XIV au Conseil de Régence	1715
1715	Rejetés par le Régent	1722
1717	Entrés au Conseil de Régence	1715
1717	Poème satirique de Castries	1717
1719	Tous deux au Conseil de Régence	1719
1722	En tête du cortège lors du sacre de Louis XV	1722
1726	Rétablis par Louis XV	1726
1728	Morts à Paris	1730

Pourquoi cet achat ?

- Lien familial
- Relations privilégiées avec François de Neuville
- Prestige du nom de Lesdiguières
- Proximité de Tallard
- 1719 Achat de Laragne, Le Poët...

19 2 1719 *Achat du Duché*

- 🏰 Entre Gabrielle Victoire de Rochechouart de Vivonne de Mortemart 6^e Duchesse et Camille Duc d'Hostun.
- 🏰 Montant 200 000 livres pour le Duché et Selonnet.
- 🏰 Nombreuses obligations : **Entretien du Mausolée des Lesdiguières.**
- 🏰 Financement : René Ismidon de Sassenage.

Camille

1719

de LA BAUME d'HOSTUN Camille
° 4 fév 1652 - Lyon
† 30 mars 1728 - Paris

(Mariage)
x 28 déc 1677

de GROSLÉE Marie Catherine
° 1653
† 30 mai 1701

de LA BAUME d'HOSTUN François
° < 1683
† 20 sep 1704

D 1704

(Mariage)
x 28 fév 1704

de GADAGNE d'HOSTUN Louise Charlotte
° 1685
† 11 mai 1750

d'HOSTUN de TALLARD Marie-Joseph
° 1683
† 6 sep 1755

(Mariage)
x 15 mars 1713 - Versailles

de ROHAN Marie Elisabeth Angélique Gabrielle
1729 Gouvernante des Enfants de France
° 1699
† 4 jan 1754

d'HOSTUN de TALLARD Louis Charles
° 15 fév 1716
† 19 sep 1739 - Poitiers

de LA BAUME d'HOSTUN Catherine Ferdinande
† 20 avr 1755 - Paris

(Mariage)
x 18 mai 1704

de SASSENAGE Gabriel Louis Alphonse
° 7 nov 1684
† 26 août 1706 - Turin

de SASSENAGE Marie-Françoise-Camille
° ~ 1704 - Lyon
† 13 déc 1786 - Lyon

Camille

1739

de LA BAUME d'HOSTUN Camille
° 4 fév 1652 - Lyon
† 30 mars 1728 - Paris **D 1728**

(Mariage)
x 28 déc 1677

de GROSLÉE Marie Catherine
° 1653
† 30 mai 1701

de LA BAUME d'HOSTUN François
° < 1683
† 20 sep 1704 **D 1704**

(Mariage)
x 28 fév 1704

de GADAGNE d'HOSTUN Louise Charlotte
° 1685
† 11 mai 1750

d'HOSTUN de TALLARD Marie-Joseph
° 1683
† 6 sep 1755

(Mariage)
x 15 mars 1713 - Versailles

de ROHAN Marie Elisabeth Angélique Gabrielle
1729 Gouvernante des Enfants de France
° 1699
† 4 jan 1754

Marie-Joseph

d'HOSTUN de TALLARD Louis Charles
° 15 fév 1716
† 19 sep 1739 - Poitiers **D 1739**

(Mariage)
x 7 déc 1732

de PRIE Marie Victoire
° 1717 - Turin
† 1738

de LA BAUME d'HOSTUN Catherine Ferdinande
† 20 avr 1755 - Paris

(Mariage)
x 18 mai 1704

de SASSENAGE Gabriel Louis Alphonse
° 7 nov 1684
† 26 août 1706 - Turin

de SASSENAGE Marie-Françoise-Camille
° ~ 1704 - Lyon
† 13 déc 1786 - Lyon

(Mariage)
x 9 juin 1718 - Grenoble

de SASSENAGE Charles François
° 1704
† 2 juin 1762 - Versailles

Camille

1755

de LA BAUME d'HOSTUN Camille
° 4 fév 1652 - Lyon
† 30 mars 1728 - Paris **D 1728**

(Mariage)
x 28 déc 1677

de GROSLÉE Marie Catherine
° 1653
† 30 mai 1701

de LA BAUME d'HOSTUN François
° < 1683
† 20 sep 1704 **D 1704**

(Mariage)
x 28 fév 1704

de GADAGNE d'HOSTUN Louise Charlotte
° 1685
† 11 mai 1750

d'HOSTUN de TALLARD Marie-Joseph
° 1683
† 6 sep 1755 **D 9 1755**
Marie-Joseph

(Mariage)
x 15 mars 1713 - Versailles

de ROHAN Marie Elisabeth Angélique Gabrielle
1729 Gouvernante des Enfants de France
° 1699
† 4 jan 1754

d'HOSTUN de TALLARD Louis Charles
° 15 fév 1716
† 19 sep 1739 - Poitiers **D 1739**

(Mariage)
x 7 déc 1732

de PRIE Marie Victoire
° 1717 - Turin
† 1738

de LA BAUME d'HOSTUN Catherine Ferdinande
† 20 avr 1755 - Paris **D 4 1755**

(Mariage)
x 18 mai 1704

de SASSENAGE Gabriel Louis Alphonse
° 7 nov 1684
† 26 août 1706 - Turin

de SASSENAGE Marie-Françoise-Camille
° ~ 1704 - Lyon
† 13 déc 1786 - Lyon

(Mariage)
x 9 juin 1718 - Grenoble

de SASSENAGE Charles François
° 1704
† 2 juin 1762 - Versailles

Camille

1755

de LA BAUME d'HOSTUN Camille
° 4 fév 1652 - Lyon
† 30 mars 1728 - Paris **D 1728**

(Mariage)
x 28 déc 1677

de GROSLEÈS Marie Catherine



rie-Joseph
9 1755
-Joseph

ngélique Gabrielle
s de France

† 4 jan 1754

de LA BAUME d'HOSTUN Catherine Ferdinande
† 20 avr 1755 - Paris **D 4 1755**

(Mariage)
x 18 mai 1704

de SASSENAGE Gabriel Louis Alphonse
° 7 nov 1684
† 26 août 1706 - Turin

d'HOSTUN de TALLARD Louis Charles
° 15 fév 1716
† 19 sep 1739 - Poitiers **D 1739**

(Mariage)
x 7 déc 1732

de PRIE Marie Victoire
° 1717 - Turin
† 1738

de SASSENAGE Marie-Françoise-Camille
° ~ 1704 - Lyon
† 13 déc 1786 - Lyon

(Mariage)
x 9 juin 1718 - Grenoble

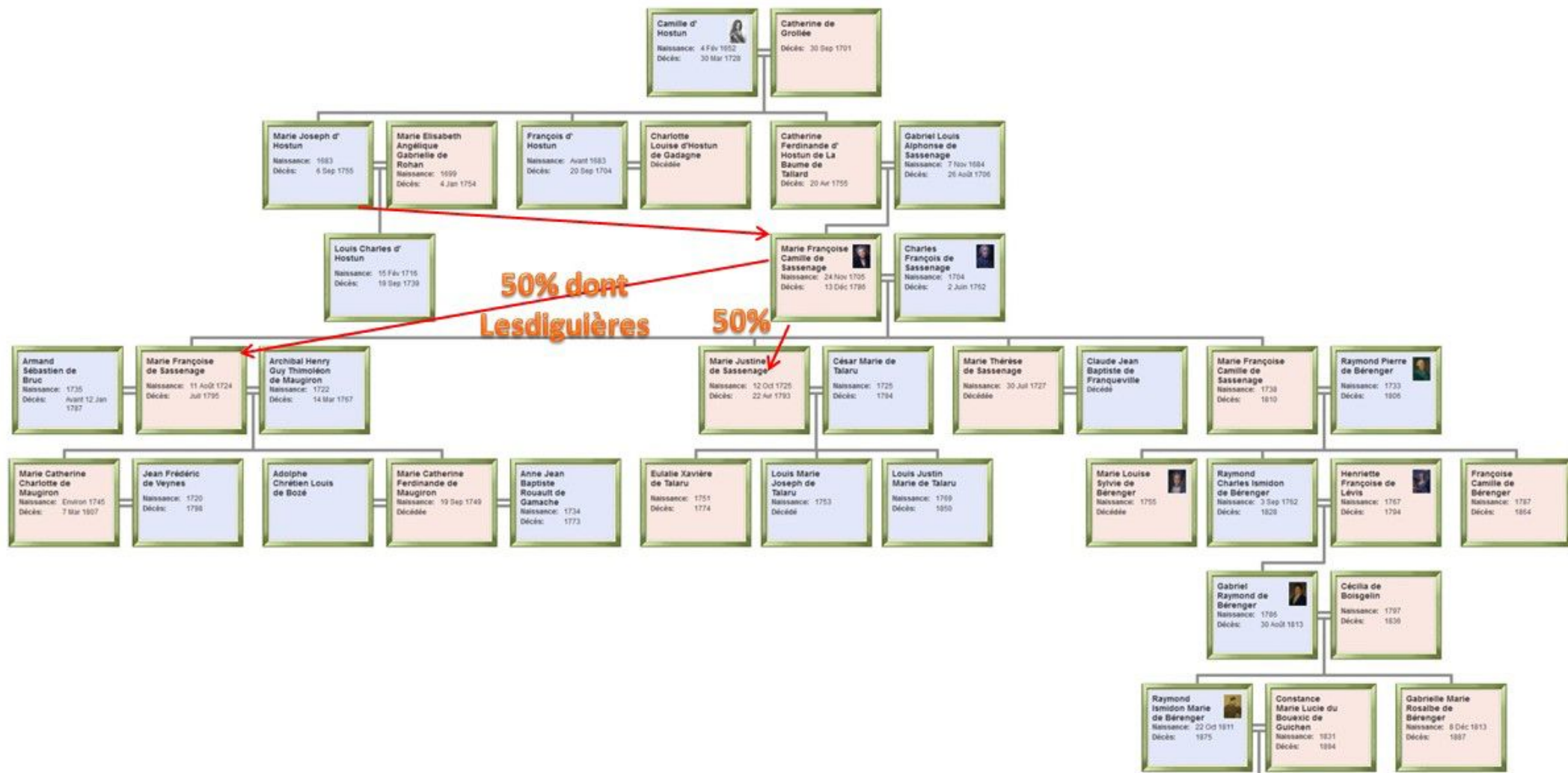
de SASSENAGE Charles François
° 1704
† 2 juin 1762 - Versailles

Sommaire

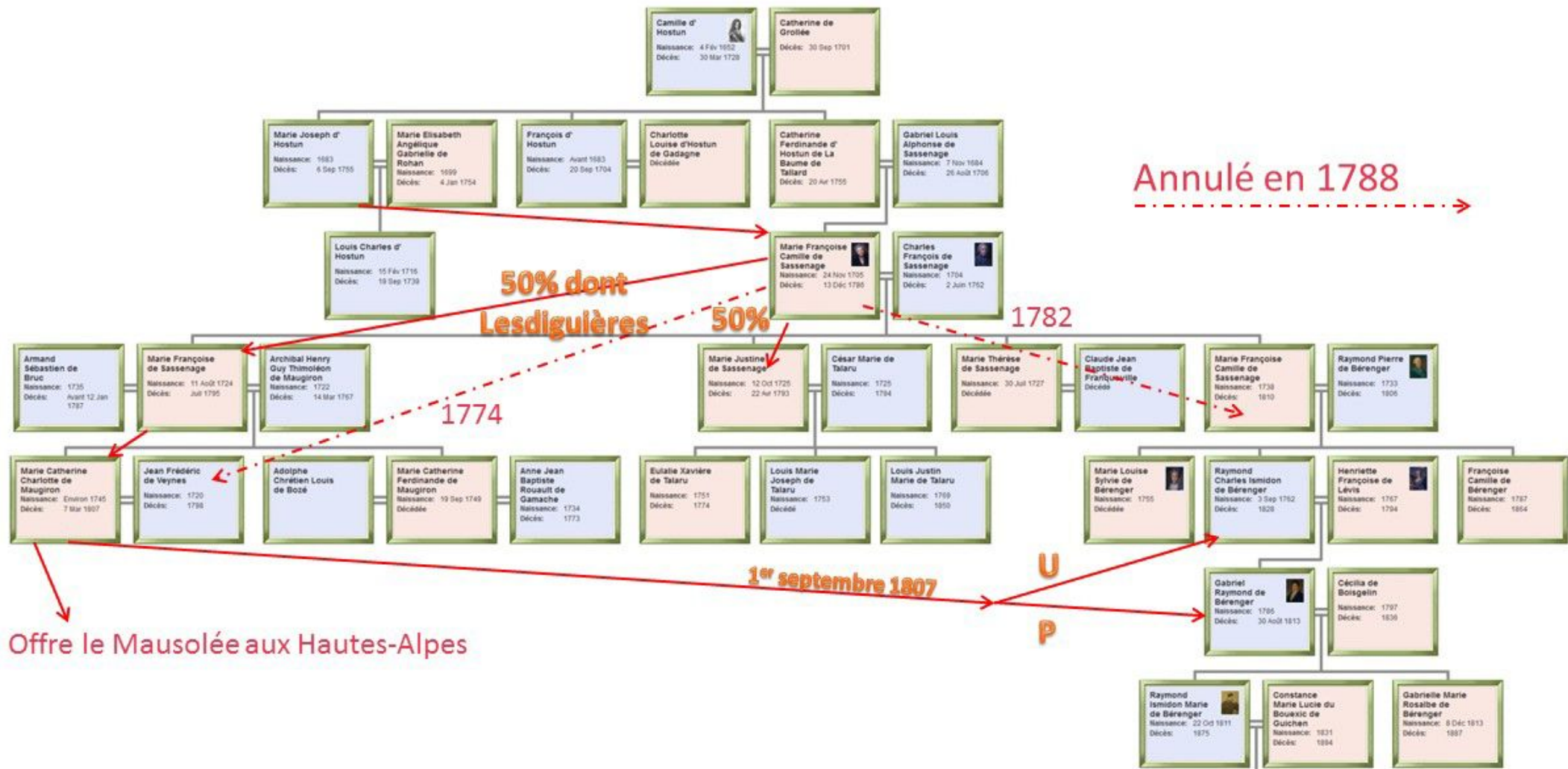
- 1611 : Le Duché de Lesdiguières
- 1611 : Les Ducs de Lesdiguières
- 1719 : Camille Duc d'Hostun
- 1755 : Les Sassenage



Testament de Marie Joseph d'Hostun du 25/12/1754



Testament de Marie Joseph d'Hostun du 25/12/1754



Sommaire

1611 : Le Duché de Lesdiguières

1611 : Les Ducs de Lesdiguières

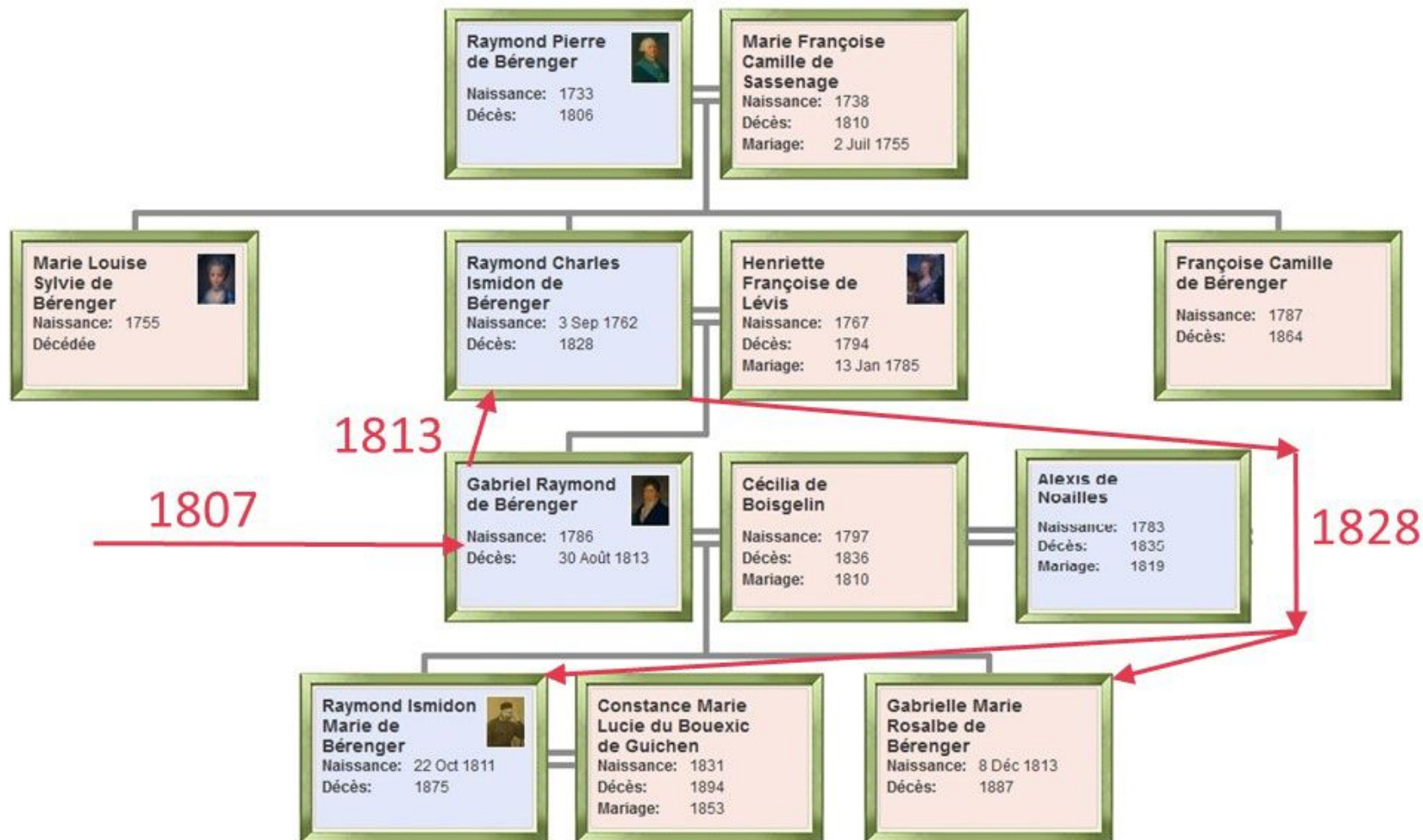
1719 : Camille Duc d'Hostun

1755 : Les Sassenage

1807 : Les Bérenger



Dernières transmissions

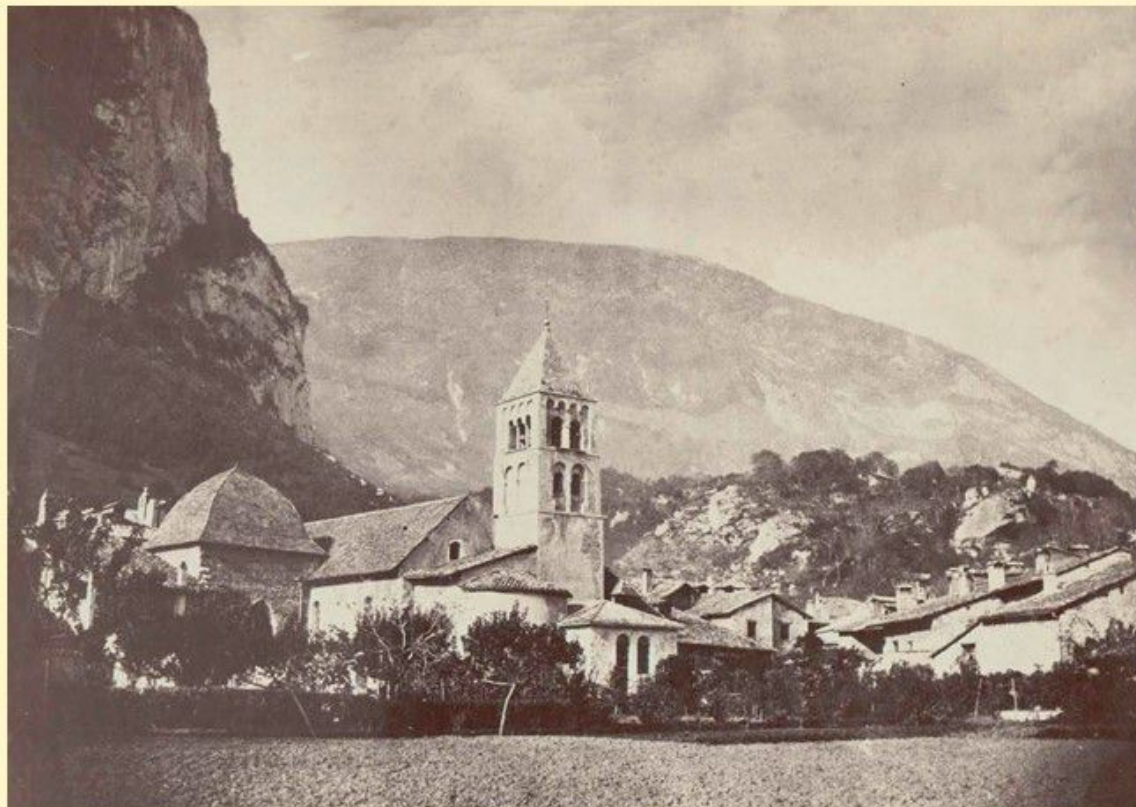


1822 Translation à Sassenage

Seuls les ossements de :

- François de Bonne
- Charles de Créquy
- François de Bonne de Créquy

Preennent le chemin de Sassenage



Photographie Raymond de Bérenger 1853

1831 Fin des Seigneurs de Lesdiguières

- ☒ Alexis de Noailles est le beau-père et le cotuteur de : Raymond Ismidon Marie et Gabrielle Marie Rosalie.
- ☒ Il fut l'objet d'admiration d'avoir rétabli la fortune des mineurs Bérenger
- ☒ En 1831 il termine le démantèlement du Duché de Lesdiguières par la vente des dernières possessions.

Date	Titre	Prénom	Nom	Lien
1611	Duc 1	François	de Bonne	Erection par Louis XIII
1626	Duc 2	Charles	de Créquy	Gendre
1638	Duc 3	François	de Créquy de Bonne	Fils
1677	Duc 4	Emmanuel	de Créquy de Bonne	Fils
1681	Duc 5	Jean François	de Créquy de Bonne	Fils
1703	Veuve Duc 4	Paule Marguerite	de Gondy	Mère
1704	Duc 6	Alphonse	de Bonne de Créquy	Cousin
1711	Veuve Duc 6	Vivonne	de Rochechouart	Veuve
1719	Duc	Camille	d'Hostun	Cousin achat
1728	Duc	Marie Joseph	d'Hostun	Fils
1755	Marquise	Marie Françoise Camille	de Sassenage	Nièce
1786	Marquises	Marie-Françoise / Marie Justine	de Sassenage Maugiron / Talaru	Filles
1795	Marquise	Marie Catherine Charlotte	de Maugiron	Fille
1807	Marquis	Gabriel Raymond	de Bérenger	Petit cousin
1813	Marquis	Raymond Charles Ismidon	de Béranger	Père
1828	Marquis	Raymond Ismidon Marie et Gabrielle Marie Rosalie	de Bérenger	Petits-enfants
1831	Comte	Alexis de Noailles, fini de vendre les terres de Saint-Bonnet à divers acquéreurs pour un montant total de 176 000 francs.		Beau-Père – Cotuteur

Annexe 1 : Lieutenants Généraux en Dauphiné

Lieutenants Généraux en Dauphiné	Début	Décès
François	1597	28 09 1626
Charles	1610	17 03 1638
François	1638	01 01 1677
Charles Nicolas	1670	28 11 1674
François Emmanuel	1674	03 05 1681
Camille d'Hostun	1679	30 03 1728
René Ismidon de Sassenage	01 01 1719	16 04 1730
Charles François de Sassenage	16 04 1730	02 06 1762
Choiseul Praslin	1746	
Chastelier Dumesnil	1761	
Premier Président Bérulle	19 03 1764	
Second Président de Chaponay	30 05 1764	11 04 1765
Président François de Vaulx	11 04 1765	
Gaspard de Clermont Tonnerre	19 06 1765	16 03 1781
Jules Charles Henri de Clermont Tonnerre	25 07 1762	26 07 1794
Comte de Vaux	07 06 1788	14 09 1788